

PROGRAMA DEL MÁSTER EN PSICOANÁLISIS

XII CICLO DE FORMACIÓN
2023-2028



Centro de Estudios y
Aplicación de Psicoanálisis
y Psicoterapia Analítica

Las actividades formativas se realizarán en formato mixto, todos los seminarios se impartirán online y una selección online y presencial en la sede del CEAP. Si las circunstancias sanitarias lo exigiesen, durante algunos periodos de tiempo podrían impartirse exclusivamente online.



El CEAP es una Asociación Científica reconocida, previo informe favorable del Ministerio de Educación y Ciencia, desde septiembre de 1976.

La Sociedad es miembro de:

International Federation of Psychoanalytic Societies (IFPS)

Internationale Erich Fromm Gesellschaft

Federación Española de Asociaciones de Psicoterapeutas (FEAP)

Domicilio social:

C/ José Ortega y Gasset 11, 2º Dcha.

28006 Madrid

Teléfono - Fax: 914355889

E-mail: ceaplista11@gmail.com

Web: centroceap.es



PRESENTACIÓN DE LOS PROGRAMAS DE POSGRADO DEL CEAP

El CEAP, desde su fundación en 1976, imparte **programas de posgrado** en psicoterapia y psicoanálisis. Durante este tiempo se han formado en el Centro 11 promociones de psicoterapeutas y psicoanalistas. **Podemos afirmar que el 90% de nuestro alumnado ha logrado ejercer profesionalmente como psicoanalista o psicoterapeuta psicoanalítico.**

Nuestro programa está acreditado por la Federación Española de Asociaciones de Psicoterapeutas (FEAP), a la que el CEAP pertenece en calidad de miembro fundador. (Última acreditación, 2023)

Ofrecemos una base amplia de conocimientos y experiencia personal del psicoanálisis, desde una **perspectiva teórica y técnica articulada con la clínica.** Esta orientación práctica es fundamental en nuestros planes de estudio, que incorporan **un seminario clínico semanal desde el primer curso hasta cubrir la cuarta parte de la totalidad de la enseñanza.**

El CEAP, una vez superadas con éxito determinadas condiciones, ofrece a su alumnado la oportunidad de realizar **prácticas supervisadas con pacientes**, a través del Departamento de Aplicación Social (DAS)

La formación del psicoterapeuta incluye la experiencia de análisis personal y la supervisión individual de casos. El CEAP cuenta para ello con analistas acreditados para análisis didáctico y supervisión.

Las actividades formativas se realizan de modo mixto: Todos los seminarios se impartirán online para alumnos residentes fuera de Madrid. Determinados seminarios se impartirán también presencialmente.

El próximo curso se inicia el **XII CICLO DE FORMACIÓN:**

MÁSTER EN PSICOTERAPIA PSICOANALÍTICA

Duración 3 años. (2023-2026)

El programa cumple los requisitos para poder acreditarse ante la FEAP como Psicoterapeuta (alumnos con grado/titulación en Psicología o Medicina) u obtener el Certificado de Acreditación en Intervenciones Terapéuticas en el caso de los alumnos con un grado/titulación universitaria vinculada a las áreas de la Salud o Ciencias Sociales. (Confer Estatutos FEAP).

MÁSTER EN PSICOANÁLISIS

Duración 5 años. (2023-2028)

Acreditación como psicoanalista según criterios de la International Federation of Psychoanalytic Societies (IFPS)

SEMINARIOS MONOGRÁFICOS

Dirigido a profesionales que deseen completar o actualizar su formación en algún tema específico, a través de seminarios incluidos en los programas de formación, con exclusión de los seminarios clínicos y sin el objetivo de obtener una acreditación como psicoterapeuta. **Se expedirá certificado acreditativo de asistencia.**

QUIÉNES SOMOS

El CEAP es una Asociación Científica integrada por profesionales del psicoanálisis que proceden de diversos campos (Medicina, Psicología, Pedagogía, etc.).

Concibe el psicoanálisis como un medio para el conocimiento del ser humano; como búsqueda de la autenticidad personal, mediante la resolución de los conflictos y carencias que interfieren en la realización del individuo y como punto de vista esclarecedor de los procesos sociales y culturales.

La Sociedad fue creada en 1976 con los siguientes fines:

- Enseñanza dirigida a las personas que deseen adquirir una formación psicoanalítica, de acuerdo con el presente programa de estudios.
 - Investigación y continua puesta al día de nuestros conocimientos, mediante el intercambio de las experiencias obtenidas y su estudio subsiguiente.
 - Difusión del psicoanálisis mediante conferencias, cursos de introducción y coloquios abiertos al público interesado en el psicoanálisis o ramas del saber relacionados con el mismo.
 - Aplicación Social: Conscientes de que el acceso a la terapia psicoanalítica se encuentra habitualmente restringido a personas de economía saneada, el CEAP ofrece asistencia gratuita o semigratuita a personas carentes de medios, dentro de las posibilidades de la Sociedad.
- El mantenimiento del CEAP depende de las cuotas de los miembros y de las matrículas en los cursos, así como de las donaciones que se le ofrezcan. Está constituido como sociedad no lucrativa y no cuenta con subvención oficial.



PROGRAMA DEL MÁSTER EN PSICOTERAPIA ANALÍTICA Y PSICOANÁLISIS

INTRODUCCIÓN

El objeto del presente plan de estudios es ofrecer al alumno los conocimientos y experiencias suficientes para el trabajo en psicoterapia y psicoanálisis individual.

El programa ha sido estructurado de acuerdo con la experiencia obtenida de ciclos formativos anteriores y según las orientaciones generales que establece la International Federation of Psychoanalytic Societies (IFPS). Así mismo, el programa cumple ampliamente los requisitos establecidos por la Federación Española de Asociaciones de Psicoterapeutas (FEAP) y la European Association for Psychotherapy (EAP).

Nuestro programa está acreditado por la Federación Española de Asociaciones de Psicoterapeutas (FEAP) a la que el CEAP pertenece en calidad de miembro fundador. (Última acreditación en Marzo de 2023)

CRITERIOS GENERALES

Se ofrece una base amplia de conocimientos y experiencia personal del Psicoanálisis que contiene una perspectiva teórica y técnica articulada con la clínica. Esta **orientación clínica** adquiere especial importancia en nuestra formación al incorporar seminarios clínicos desde el primer curso seminarios clínicos semanales, que llega a cubrir la cuarta parte de la totalidad de los seminarios.

Una de las características del CEAP es la de estar **organizado en Asamblea democrática**, lo que posibilita la aportación de propuestas personales, promueve la autocritica constructiva y fortalece la capacidad de renovación evitando los anquilosamientos y dogmatismos..

OPCIONES FORMATIVAS

1- PSICOTERAPIA PSICOANALÍTICA

(3 años, primer curso selectivo)

- Seminarios: 3 años, 4/semana. Total: 600 horas lectivas.
- Análisis didáctico: 2/3 sesiones/semana (mínimo: 400 sesiones)
- Supervisión de casos (mínimo 120 supervisiones).
- Trabajo personal teórico.
- Trabajo clínico.

Esta opción formativa permite acceder a la acreditación de FEAP como Psicoterapeuta (graduados o titulados en Psicología o Medicina) u obtener el Certificado en Intervenciones Terapéuticas (graduados/titulados en otras áreas vinculadas al área de Salud o Ciencias Sociales), cumpliendo con sus requisitos complementarios. (Confer Estatutos FEAP).

2- PSICOANÁLISIS

(programa completo, 5 años, primer curso selectivo. Supone haber realizado los 3 cursos anteriores a los que se añaden dos cursos más.)

- Seminarios: 5 años, 4/semana. Total 1000 horas lectivas
- Análisis didáctico: 2/3 sesiones/semana (mínimo 600 sesiones)
- Supervisión de casos (mínimo 300 supervisiones)
- Trabajo personal teórico.
- Trabajo personal clínico.

Perteneciendo al CEAP se obtendrá la acreditación como Psicoanalista, según criterios de la IFPS.

3- ITINERARIOS FORMATIVOS PERSONALIZADOS

El ciclo de seminarios está abierto a profesionales interesados en completar o actualizar su formación en algún área específica, a través de seminarios incluidos en los programas de formación. Será necesario realizar el correspondiente proceso de admisión.

Se expedirá certificado acreditativo de asistencia.

4- SEMINARIOS MONOGRÁFICOS

El ciclo de seminarios está abierto a la asistencia de personas interesadas en la adquisición de conocimientos psicoanalíticos, por su enriquecimiento personal, sea por razones profesionales o académicas.

La inscripción a los cursos incluidos en el programa es abierta, a uno o varios seminarios y requiere una entrevista personal previa con el profesor que lo imparta.

Los seminarios clínicos no están incluidos en esta modalidad

Se expedirá un certificado acreditativo de asistencia.

REQUISITOS DE ADMISIÓN

- Enviar al CEAP una carta de solicitud de la Formación explicitando los motivos para la misma.
- Curriculum Vitae debidamente justificado.
- Realizar al menos dos entrevistas con miembros didactas del CEAP.

ÁREAS

1. PSICOANÁLISIS PERSONAL

Se considera esencial en la formación del alumno. A través del mismo podrá vivenciar y comprender sus procesos inconscientes y verá facilitada su evolución personal, capacitándose para un mejor ejercicio profesional.

Se realiza a lo largo de todo el ciclo formativo con un analista acreditado como didacta.

2. TEORÍA PSICOANALÍTICA

El plan de estudios, que abarca un periodo de cinco cursos (de octubre a junio) divididos en cuatro seminarios semanales, de 90 minutos cada uno.

2.1 Autores fundamentales. A través de seminarios continuados y de una programación bibliográfica organizada y selectiva de sus obras.

2.2 Seminario de otros autores relevantes por sus valiosas aportaciones a la teoría psicoanalítica.

2.3 Temas psicoanalíticos básicos: cuadros psicopatológicos, fenómenos estructurales, desarrollo psicodinámico de la personalidad.

2.4 Al final del quinto curso el alumno presentará un trabajo teórico cuya temática será de libre elección pero con un enfoque específicamente psicoanalítico.

3. TÉCNICA Y PRÁCTICA PSICOANALÍTICAS

Los contenidos de esta área de estudio se centran en los aspectos esenciales de la técnica terapéutica, abordados desde una perspectiva fundamentalmente práctica.

Se dedica un seminario semanal, a lo largo de todo el ciclo formativo, a la presentación y estudio de casos clínicos, así como otro seminario semanal, también a lo largo de todo el ciclo formativo, al estudio de la técnica terapéutica.

Al finalizar el quinto curso el alumno presentará un trabajo clínico basado en su propia experiencia de práctica psicoanalítica. En el se mostrará la motivación del paciente, su dinámica, transferencia, resistencias y mecanismos de defensa y cómo estos influyen en el proceso analítico.

3.1 SEMINARIOS CLÍNICOS

- 3.1-1: Primeras entrevistas
- 3.1-2: Sueños
- 3.1-3: Seguimiento de casos

3.2 SEMINARIOS DE TÉCNICA

Paralelamente al estudio de los seminarios clínicos, se dedica un seminario semanal al abordaje técnico de los diversos fenómenos que surgen en la práctica analítica, desde las fases de inicio, pasando por los procesos transfer y contratransferenciales, hasta los procesos de insight y elaboración.

3.3 SUPERVISIÓN INDIVIDUAL DE CASOS

El alumno supervisará los casos en que trabaja para lograr un correcto enfoque y comprensión dinámica, incidiendo en los factores transferenciales y contratransferenciales.

Se realiza a partir del tercer curso, una vez evaluado favorablemente por la Junta Docente. Para la acreditación como Psicoanalista se requiere un mínimo de 300 horas de supervisión con tres supervisores didactas, excluido el propio analista.

Esta actividad se llevará a cabo en coordinación con el Departamento de Aplicación Social (DAS), con el cual colaboran opcionalmente los alumnos y los supervisores.

Al iniciar la práctica psicoanalítica con pacientes, el alumno deberá mantener una frecuencia mínima de dos sesiones semanales en su análisis didáctico.

4. DISCIPLINAS AFINES AL PSICOANÁLISIS

Para una comprensión integral de lo humano es necesario complementar los conocimientos psicoanalíticos con las aportaciones más significativas de otras disciplinas:

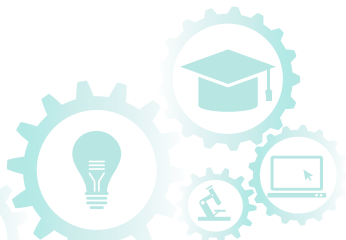
- 4.1 Sexualidad humana
- 4.2 Estudio general del símbolo
- 4.3 Modelos científicos de referencia
- 4.4 Filosofía y lógicas de la mente humana
- 4.5 Factores sociológicos y culturales
- 4.6 Virtualidad y vínculo
- 4.7 Literatura y Psicoanálisis
- 4.8 La Creatividad

5. OTRAS PSICOTERAPIAS

Con el objeto de ampliar las perspectivas teórico-prácticas de los alumnos, fomentar la comunicación entre profesionales y en consonancia con las directrices de la FEAP, el CEAP incluye en su plan de estudios el conocimiento introductorio a otros tipos de psicoterapia (de grupo, familia y pareja, sistémica, cognitiva, etc.)

(Nota)

Dado el compromiso de revisión y puesta al día permanente de la actualidad psicoanalítica, el CEAP se reserva el derecho de modificar los seminarios y actualizar los contenidos de los mismos.



CUADRO SINÓPTICO DE SEMINARIOS

lunes		jueves		
	19.00 a 20.30	20.30 a 22.00	19.00 a 20.30	20.30 a 22.00
1er. Curso (2023-2024)	Seminario de técnica I: Inicio terapia, Exploración y diagnóstico. Contrato y encuadre. Indic. Terapéutica. Analizabilidad. Alianza terapéutica. Bowlby La relación analítica.	Seminario clínico I: Primeras entrevistas	Seminario de Freud I Desde los orígenes del psicoanálisis hasta la Introducción del Narcisismo (1914)	Conceptos básicos de Psicoanálisis. Psicopatología Psicoanalítica
2º. Curso (2024-2025)	Seminario de técnica II: Transferencia y contra-transferencia. Defensas y resistencias. Supervisión. Intervención institucional	Seminario clínico II: Sueños.	Seminario de Freud II Desde los trabajos sobre Metapsicología (1915) hasta Construcciones en el análisis (1937)	Desarrollo psicodinámico de la personalidad. Sexualidad humana. Aspectos deontológicos.
3er. Curso (2025-2026)	Seminario de técnica III: Intervención e interpretación. Regresión. Elaboración e insight. El proceso analítico. Psicoanálisis infantil.	Seminario clínico III: Situaciones y fenómenos clínicos especialmente significativos.	Erich Fromm Teoría y técnica. Escuelas y Tendencias en Psicoanálisis.	C.G. Jung. Ética profesional Estudio General del símbolo e Introducción a los mitos. Otras psicoterapias.
4º. Curso (2026-2027)	Seminario de técnica IV: Reacción terapéutica negativa. Perversión en la transferencia. Angustia de separación/intrusión. Acting in/out. La relación analítica. Análisis aspectos económicos. Otras psicoterapias. Terapia Breve. Terapia sistémica.	Seminario clínico IV: Seguimiento continuado de casos.	S. Ferenczi M. Klein D. Winnicott W. Bion I. Matte-Blanco	Estudio del self. Trastornos narcisistas de la personalidad. Escuela relacional. Psicoanálisis y creatividad.
5º. Curso (2026-2028)	Seminario de técnica V: Actualizaciones en transferencia y contra-transferencia. Impasse. Intervención en crisis. Otras psicoterapias. Terapia de pareja. Dinámica de grupos.	Seminario clínico V: Seguimiento continuado de casos.	RD. Laing. El psicoanálisis en Francia. J. Lacan. A. Green. D. Anzieu. Vínculo y virtualidad. Ciencia y psicoanálisis.	Depresión. Psicopatía. Trastornos límite. Psicosomática. Psicosis. Trastornos de la conducta alimentaria. Psico-farmacología.

1.1 SIGMUND FREUD I

- Introducción, metodología y bibliografía general

- **Presentación biográfica:** Familia e infancia. Freud antes del psicoanálisis. Las tres etapas de su obra y relación con su biografía.

- **Influencias teóricas básicas:** Darwin, Brücke y Charcot

- **El origen del psicoanálisis:** de la hipnosis a la asociación libre

- **La “Comunicación preliminar”:** primera teoría de la histeria y del conflicto psíquico (Estudios sobre la histeria, 1883)

- **Casos clínicos (I):** Anna O. (Breuer) (loc. cit.)

- **Casos clínicos (II):** Sra. Emmy von N. (loc. cit.)

- **Casos clínicos (III):** Mis Lucy R. (loc. cit.)

- **Casos clínicos (IV):** Catalina (loc. cit.)

- **Casos clínicos (V):** Srta. Isabel de R. (loc. cit.)

- **Etiología sexual de las neurosis** (Las neuropsicosis de defensa, 1884; La sexualidad en la etiología de las neurosis, 1898)

- **Las líneas directrices de la teoría freudiana** (Proyecto de psicología para neurólogos, 1895)

- **La interpretación de los sueños (1900):**

Crítica de las teorías precedentes (cap. 1)

Un sueño paradigmático: el sueño de la inyección de Irma (cap. 2)

Contenidos manifiesto y latente. La elaboración onírica (cap. 6)

Teoría del sueño como realización de deseos (caps. 3 y 7-C)

Procesos primario y secundario (cap. 7-E) (Los dos principios del acontecer psíquico, 1911)

Primer modelo de aparato psíquico: Cc., Precc. e lcc. (cap. 7-F)

- **El psicoanálisis de la “normalidad”:**

El chiste y su relación con lo inconsciente (1901)

Psicopatología de la vida cotidiana (1905)

- **Tres ensayos de teoría sexual (1905)**

- **El carácter** (Carácter y erotismo anal, 1908; Algunos tipos de carácter dilucidados por el trabajo psicoanalítico, 1916)

1.2 TÉCNICA PSICOANALÍTICA I: Inicio de la terapia

- **Primeras entrevistas.**

- **Inicio de la terapia.**

- **Exploración y diagnóstico.**

- **Contrato y encuadre**

- **Indicación terapéutica**

- **Analizabilidad**

- **La relación analítica**

1.3 SEMINARIO CLÍNICO I: PRIMERAS ENTREVISTAS

En este primer curso, dada la importancia del primer contacto analítico, estudiamos la fase inicial de la terapia, en la cual se establecen las bases de la futura relación terapéutica.

A partir de la presentación de primeras entrevistas, se estudia el significado del material expuesto en sus dimensiones inconscientes, expectativas transferenciales y contratransferenciales, etc.

1.4 INTRODUCCIÓN AL PSICOANÁLISIS

- Concepto de aparato psíquico. El sistema inconsciente. El preconscious.
- El Yo. Funciones. Mecanismos de defensa.
- El Ello. Las pulsiones, sus orígenes. Fuente, impulso o intensidad, objeto y fin. La libido.
- El Superyo. Efectos de la cultura en el desarrollo de esta instancia psíquica. Funciones.
- Etapas de la evolución de la libido: Oral, anal, fálico-genital. El Complejo de Edipo. Período de latencia.
- Conceptos generales sobre trauma, conflicto, angustia y sentimiento de culpa. Los sueños. Los actos fallidos.
- Series complementarias. Constitución. Predisposición, Conflicto real.
- Algunos conceptos básicos de Melanie Klein.

1.5 PSICOPATOLOGÍA PSICOANALÍTICA

- Alteraciones del Yo.
- Alteraciones de la conciencia.
- Alteraciones de la atención.
- Alteraciones de la orientación y memoria.
- Alteraciones de la afectividad.
- Alteraciones de la sensopercepción.
- Alteraciones de la inteligencia.
- Alteraciones del pensamiento.
- Alteraciones del lenguaje.
- Alteraciones de la psicomotricidad.
- Etiología de los trastornos psíquicos. Clínica y psicodinamia.
- Las neurosis.
- Neurosis de ansiedad.
- Neurosis histérica.
- Neurosis fóbica.
- Neurosis obsesivo-compulsiva.
- Trastornos del carácter. Personalidad histriónica. Personalidad compulsiva. Personalidad esquizoide. Personalidad ciclotímica. Personalidad paranoide. Personalidades con problemas centrados alrededor de la dependencia, pasividad y la agresividad.
- Neurosis del carácter. Personalidades psicopáticas. Perversiones sexuales. Toxicomanías.
- Psicosis.
- Psicodinamia de la esquizofrenia y la paranoia.
- Trastornos de la afectividad.
- Depresión.
- Manía.

1.6 JOHN BOWLBY Y LA TEORÍA DEL APEGO

Introducción a la teoría del apego de John Bowlby y su relación con la teoría psicoanalítica. Se presentan los cuatro tipos de apego: Seguro, Inseguro-evitativo, Ansioso-ambivalente y Ansioso-desorganizado y su concepción de los Modelos Operativos Internos.

1.7 OTRAS PSICOTERAPIAS

Terapia cognitivo-conductual

2.1 SIGMUND FREUD II

- **Casos clínicos (VI):** El caso Dora (Análisis fragmentario de una histeria, 1905)
- **Casos clínicos (VII):** El caso Juanito (Análisis de la fobia de un niño de cinco años, 1909)
- **Casos clínicos (VIII):** El hombre de las ratas (A propósito de un caso de neurosis obsesiva, 1909)
- **Casos clínicos (IX):** Caso Schreber (Observaciones psicoanalíticas sobre un caso de paranoia descrito autobiográficamente, 1911)
- **El narcisismo:** consecuencias teóricas (Introducción del narcisismo, 1914)
- **Trabajos sobre metapsicología (1915):**

Las pulsiones y sus destinos

La represión

Lo inconsciente

Duelo y melancolía

- **La transferencia** (Sobre la dinámica de la transferencia, 1912)

- **Casos clínicos (X):** El hombre de los lobos (Historia de una neurosis infantil, 1918)

- **La segunda teoría de las pulsiones:** Más allá del Principio de Placer (1920):

Compulsión de repetición

Pulsiones de Vida y de Muerte

- **El segundo modelo de aparato psíquico:** Yo, ello y Superyó (El Yo y el Ello, 1923)

- **Masochismo** (El problema económico del masochismo, 1924)

- **Inhibición, síntoma y angustia** (1926)

- **Técnica psicoanalítica:**

Consejos al médico sobre el tratamiento psicoanalítico (1912)

Sobre la iniciación del tratamiento (1912)

Recordar, repetir y reelaborar (1914)

Análisis terminable e interminable (1937)

Construcciones en el análisis (1937)

- **Tótem y tabú** (1913)

- **Psicología de las masas y análisis del Yo** (1921)

- **El malestar en la cultura** (1930)

- **Recapitulación general:**

Aportaciones fundamentales de Freud: los dos modos del funcionamiento psíquico, los hechos clínicos y la teoría.

El modelo científico físico-mecánico y biológico-evolucionista.

2.2 TÉCNICA ANALÍTICA II

- **Transferencia y contratransferencia**
- **Defensas y resistencias**

2.3 SEMINARIO CLÍNICO II: SUEÑOS

Prosiguiendo con los seminarios clínicos iniciados en el primer curso, se presenta material clínico centrado en los sueños para estudiar el tipo de dinámica correspondiente a las diversas patologías.

Se presta particular atención a los sueños, con toda su constelación asociativa, como “vía regia” al inconsciente.

2.4 DESARROLLO PSICODINÁMICO DE LA PERSONALIDAD

- El modelo interactivo en la comprensión del desarrollo evolutivo humano. La intersubjetividad como factor clave de los procesos de internalización y externalización de la personalidad humana.

- **Primer año de vida.** Desarrollo psicomotriz. El esquema corporal y la emergencia del Yo. La inteligencia sensomotora y el saber emocional. El apego y las relaciones madre-bebé. Fases narcisista y simbiótica. El inicio de la separación. Organización psíquica y mecanismos de defensa. La confianza y la seguridad básicas.

- **Primer año de vida.** Fenómenos psicopatológicos. El espectro autista. Las psicosis simbióticas. Patologías del déficit. La angustia de abandono.

- **Segundo y tercer años.** Organización psicomotora. El desarrollo del lenguaje. La inteligencia simbólico-representativa. La imagen corporal. El proceso de separación-individuación y las relaciones emocionales. Dependencia y autonomía. Internalización y estructura psíquica. Evolución dinámica y mecanismos de defensa.

- **Segundo y tercer años.** Fenómenos psicopatológicos. Los obstáculos a la individuación y su fracaso. Los procesos de identificación y la identidad de género. Trastornos de la autoestima.

- **Cuarto y quinto años.** Evolución dinámica y mecanismos de defensa. Desarrollo cognoscitivo. Relaciones familiares. La temática edípica y la estructuración psíquica.

- **Cuarto y quinto años.** Fenómenos psicopatológicos. La angustia de castración. La culpa y los obstáculos a la autoafirmación y a la iniciativa.

- **Hacia una caracterología psicoanalítica.** Comparación y relaciones entre Freud, Abraham y Fromm.

- **Etapa de latencia.** Desarrollo cognoscitivo. La lógica concreta. La escolarización y socialización con los iguales. La nueva moral. Problemática de la escolarización. Dificultades de aprendizaje y fracaso escolar. Laboriosidad e inferioridad.

- **Pubertad y adolescencia.** La crisis evolutiva y el duelo de la infancia. Desarrollo cognoscitivo. La lógica formal. La sexualidad. El narcisismo. Identidad y pseudoidentidad.

- **Juventud y madurez.** Las relaciones de pareja y la formación de familia. Adaptación laboral y social. La crisis de sentido. Estancamiento y productividad. La personalidad.

- **El envejecimiento.** Procesos involutivos. Aspectos personales y sociales. Integridad vs. desesperación. Afrontar el declive y la muerte.

- **Revisión y síntesis.** Complementación crítica.

2.5 SEXUALIDAD HUMANA

A partir del momento histórico de 1905, en que Freud publica Tres ensayos de teoría sexual, se produce una revolución en el modo de entender la sexualidad humana y esta pasa a ser el eje en el psicoanálisis para comprender el origen de las neurosis.

Desde entonces, en poco más de un siglo, los formidables cambios socioculturales han influido poderosamente en la forma de entender la sexualidad humana por parte de las sociedades modernas y de los propios individuos.

Todo esto no podía dejar de influir en la propia consideración psicoanalítica del tema, de modo que han tenido que ser revisados profundamente asuntos como la sexualidad femenina, las relaciones de género, las perversiones y el propio lugar etiológico de la sexualidad en las psiconeurosis.

Esta evolución se intenta recoger en el desarrollo de este curso.

2.6 ASPECTOS DEONTOLÓGICOS

- **Fundamentos éticos y jurídicos.** La moral profesional.

- Códigos éticos profesionales en el ámbito de la salud mental.
- Aplicación al ámbito del tratamiento psicoterapéutico y clínico.
- Actitudes y actos en la relación psicoterapéutica.
- La reflexión ética y la calidad de la atención terapéutica.
- Casuística, colisión de derechos y el progreso de la ética.

2.7 LA SUPERVISIÓN

Este Seminario pretende explicar la labor de aprendizaje del trabajo del psicoanalista, que requiere el acompañamiento y asesoría de un experto para, además de teoría y técnica, aprender a observar y comprender la conexión entre paciente y analista junto con las dificultades que surgen en este proceso.

2.8 OTRAS PSICOTERAPIAS

Técnicas de grupo.

TERCER CURSO

3.1 ERICH FROMM. Teoría y técnica

- Antecedentes e influencias. Significación de su obra.
- La situación humana básica y las necesidades específicamente humanas.
- Relación vs. narcisismo
- Orientación incestuosa vs. libertad e independencia.
- Productividad y creatividad vs. destructividad. Biofilia vs. necrofilia
- Identidad vs. masificación. Falta de integridad y falsa identidad.
- Razón vs. irracionalidad. Síndrome de desarrollo y síndrome de deterioro de la personalidad.
- El carácter dinámico. Ética y carácter. Ética y salud mental.
- El carácter social.
- El inconsciente social. Los filtros sociales.
- Sociedad sana y sociedad enferma.
- El proceso de individuación.
- Concepto de salud mental. Enajenación y deshumanización.
- El inconsciente y la angustia.
- El analista como observador-participante. Actitudes del analista.
- Las primeras entrevistas y el contrato terapéutico.
- Análisis del carácter.
- La interpretación y el insight.
- Los sueños y el lenguaje simbólico (I)
- Los sueños y el lenguaje simbólico (II)
- Transferencia y resistencias. Contribución del analista a la transferencia.
- La contratransferencia y su uso por el analista.
- La relación analítica y el progreso en el análisis.

3.2 ESCUELAS Y TENDENCIAS EN PSICOANÁLISIS

Este curso pretende ofrecer una panorámica ordenada de las diversas líneas básicas del psicoanálisis, con el propósito de servir de orientación al alumno para situar en su contexto las aportaciones de los múltiples autores. Haciendo especial hincapié en el Psicoanálisis relacional. Como no puede ser un estudio exhaustivo, se destacan los autores más re-

levantes, omitiendo aquellos que ya tienen reservado un lugar propio en el programa de estudios.

- E. Glover y A. Adler
- W. Stekel y V. Tausk
- W. Reich y el análisis del carácter
- K. Horney
- H. S. Sullivan
- El psicoanálisis existencial: L. Binswanger, V. Frankl e I. Caruso.
- Historia del psicoanálisis en España

3.3 TÉCNICA ANALÍTICA III

- Intervención e interpretación
- Regresión
- Elaboración e insight
- El proceso analítico. Etapas.

3.4 SEMINARIO CLÍNICO III: Casos clínicos

Una vez estudiada la iniciación del tratamiento y tras haber prestado atención privilegiada al análisis de sueños, este tercer curso dedica los seminarios clínicos a la exposición y estudio de casos en sus líneas generales, centrando la atención en las situaciones y fenómenos más significativos producidos durante el proceso analítico.

3.5 ESTUDIO GENERAL DEL SÍMBOLO E INTRODUCCIÓN A LOS MITOS

- Concepto psicoanalítico de símbolo: evolución y crítica.
- Lo simbólico y lo conceptual.
- Signo y símbolo.
- Símbolo y subjetividad: la experiencia.
- El pensamiento mítico: su función.
- La mitología del origen.
- Mitología del centro y del tiempo.
- El mito del héroe.
- Edipo.
- Narciso.

3.6 CARL GUSTAV JUNG

- Vida y obra de Jung. Relación y disidencia con Freud.
- La psicología de Jung. La teoría de la libido. Metamorfosis y símbolos de la libido.
- El inconsciente personal. La teoría de los complejos.
- El inconsciente colectivo. Arquetipos. Símbolo y arquetipo.
- El proceso de individuación.
- Los sueños en Jung.
- Interpretación.
- Amplificación.
- Transferencia.

3.7 PSICOANÁLISIS DE NIÑOS Y ADOLESCENTES

El psicoanálisis, desde sus inicios, se ha ocupado del trabajo terapéutico con niños. Este curso introductorio aborda aspectos relevantes en estos tratamientos: Encuadre, relación terapéutica, entrevistas con los padres, material empleado en las sesiones, etc.

Se hará mención a autores clásicos: S. Freud, M. Klein, A. Freud, F. Doltó, M. Mannoni, D.W. Winnicott. Se trabajará material clínico ilustrativo.

3.8 ÉTICA PROFESIONAL

3.9 OTRAS PSICOTERAPIAS

Counselling.

CUARTO CURSO

4.1 TÉCNICA ANALÍTICA IV: SEMINARIOS DE PROFUNDIZACIÓN

Una vez trabajados los conceptos técnicos fundamentales en los cursos anteriores, este seminario se propone ampliar los conocimientos del alumno sobre la aplicación de estos principios a situaciones particulares del tratamiento, ya se refieran a patologías que exigen modificaciones técnicas, situaciones peculiares que requieran adaptaciones del modo de trabajo habitual, o bien áreas del tratamiento con un desarrollo técnico específico. La bibliografía estudiada se actualiza regularmente e incluye tanto los textos de referencia como aportaciones y cuestionamientos más recientes.

- Reacción terapéutica negativa
- Perversión en la transferencia
- Angustia de separación /intrusión
- Acting in y Acting out
- La relación analítica
- El dinero en la técnica psicoanalítica

4.2 SEMINARIO CLÍNICO IV: SEGUIMIENTO CONTINUADO DE CASOS

Durante este curso se dedica el seminario clínico a la presentación y estudio del desarrollo del proceso analítico de cada caso clínico, a lo largo de un número suficiente de seminarios para obtener una comprensión de la evolución experimentada por el paciente en cuestión, así como de los cambios producidos en la relación analítica.

4.3 ESTUDIO DEL SELF

- El self en la teoría psicoanalítica. Yo y self. Delimitaciones conceptuales y sentido de los términos.
- Factores y procesos en la constitución y desarrollo del self. La internalización. La formación de estructuras psíquicas. Los procesos de identificación. Identificación e identidad.
- Autores y tendencias más destacados en psicoanálisis en la concepción del self. Diferencias y avances en la comprensión del self.
- Self-sistema y self-persona. Influencia de las relaciones intersubjetivas en la constitución y desarrollo del self.
- Trastornos y patologías del self. Desintegración, escisión y fragmentación del self. El falso self.
- Consideraciones terapéuticas. Aplicaciones en el enfoque y en la técnica del tratamiento.

4.4 TRASTORNOS NARCISISTAS DE LA PERSONALIDAD

- El trastorno narcisista como cuadro nosológico. Diferencias y semejanzas con el trastorno límite. Aportaciones de H. Kohut y O. Kernberg. Sintomatología y características estructurales.
- Narcisismo normal y narcisismo patológico.
- Diagnóstico diferencial y pronóstico para el tratamiento. La problemática de la analizabilidad.

- La transferencia narcisista. Tipos de transferencia.
- Fenómenos contratransferenciales.
- El proceso terapéutico. La actitud empática y la interpretación en los trastornos narcisistas.
- Diversos enfoques en el tratamiento de las personalidades narcisistas. Ejemplos clínicos.
- Dificultades en el tratamiento y momentos críticos. La agresividad y la destructividad en los trastornos narcisistas. Manifestaciones clínicas.

4.5 PSICOANÁLISIS Y CREATIVIDAD

Una revisión al tema de la creatividad en la teoría y práctica psicoanalítica desde los primeros trabajos de Freud sobre el arte hasta la obra de autores más recientes como Winnicott, Kohut y la psicología del self, Kris y la psicología del yo, Klein y los neokleinianos, y otros autores. Importancia de la creatividad en la cura psicoanalítica.

4.6 LA ESCUELA RELACIONAL

Un repaso de la historia de la corriente relacional en la teoría y la práctica del Psicoanálisis, desde Ferenczi, Winnicott, Balint, Bowlby y otros autores hasta la moderna escuela relacional de Mitchell, y la corriente intersubjetiva de Stolorow, Orange y otros.

4.7 SANDOR FERENCZI

Este seminario se propone ofrecer una panorámica de los conceptos teóricos y modificaciones técnicas más relevantes propuestas por Sandor Ferenczi, psicoanalista de la primera generación e interlocutor imprescindible de Freud. Autor de una extensa y original obra, denostada y posteriormente reivindicada, que constituye el germen y fuente de inspiración de diversos desarrollos y corrientes contemporáneas.

4.8 MELANIE KLEIN

- Introducción biográfica.
- Primeros momentos: desarrollo mental y mundo pulsional. - Análisis infantil. Modificaciones técnicas.
- Discrepancias con Anna Freud.
- Relaciones objetales. Objeto interno, objeto externo.
- Posiciones esquizo-paranoide y depresiva.
- Evolución del Yo primitivo. - Evolución de las defensas y fantasías primitivas.
- Reparación y defensas maníacas.
- Complejo de Edipo en la obra de M. Klein y S. Freud. - Mundos externo e interno.

4.9 DONALD W. WINNICOTT

Siguiendo la teoría del desarrollo emocional de Winnicott como hilo conductor, se revisan sus principales conceptos y aportaciones más originales.

- El ambiente facilitador y la madre suficientemente buena.
- Objeto y fenómenos transicionales.
- Falso self y verdadero self. La tendencia antisocial. Psicosis
- La creatividad y el juego.
- Concepto de salud.

4.10 WILFRED R. BION

En este seminario se presentan conceptos originales del autor, tales como la función contenedora, la función alfa y la organización del aparato psíquico y su desorganización; así como otras aportaciones relevantes en relación al cambio catastrófico, las partes neuróticas y

psicóticas de la personalidad o el esquema del aparato psíquico.

4.11 IGNACIO MATTE BLANCO: BI-LÓGICA CONSCIENTE-INCONSCIENTE

Seminario dedicado al estudio de la obra de I. Matte Blanco *El Inconsciente como Conjuntos Infinitos*. Un ensayo sobre bi-lógica. (1975)

El autor, psicoanalista didacta formado en Inglaterra y discípulo de M. Klein, reformula la teoría psicoanalítica freudiana en términos de la doble lógica con la que opera la mente humana; con ello permite una mejor comprensión del inconsciente y, por lo tanto, facilita notablemente la técnica analítica. Su obra ha sido considerada como “una de las aportaciones más importantes del mundo a la teoría psicoanalítica” (E. Rayner).

- **Introducción: presentación del autor y significado de su obra.**
- **La lógica del sistema inconsciente. Principio de simetría.**
- **El inconsciente no reprimido.**
- **La crisis de la concepción tripartita, ello, Yo y Superyó.**
- **Crítica de la noción de objeto.**
- **El inconsciente como conjuntos infinitos.**
- **Naturaleza de la emoción y el problema de la medida.**
- **Leyes de la bipolaridad simetría-asimetría, inconsciente-consciente.**
- **Espacio y mente. La cuestión de las dimensiones.**
- **Emoción y pensamiento.**
- **La interpretación como función traductora.**

4.12 OTRAS PSICOTERAPIAS

Terapia sistémica.

QUINTO CURSO

5.1 TÉCNICA ANALÍTICA V: SEMINARIOS DE PROFUNDIZACIÓN

En este curso se prosigue el estudio de aportaciones recientes a la técnica analítica, hechas en función del desarrollo de las investigaciones psicoanalíticas así como por la necesidad de modificar la técnica de abordaje ante nuevas patologías que anteriormente no habían sido suficientemente estudiadas por el psicoanálisis.

- **Transferencia, contratransferencia y la relación analítica.**
- **Impasse y estancamiento terapéutico**
- **Intervención en crisis**

5.2 SEMINARIO CLÍNICO V: SEGUIMIENTO CONTINUADO DE CASOS

Este curso prosigue la tarea iniciada en el anterior, dedicando los seminarios clínicos a la presentación y estudio del desarrollo del proceso analítico de cada caso clínico, a lo largo de un número suficiente de seminarios para obtener una comprensión de la evolución experimentada por el paciente en cuestión, así como de los cambios producidos en la relación analítica.

5.3 DEPRESIÓN

En este seminario se estudian los distintos enfoques etiológicos sobre esta patología, atendiendo desde conceptualizaciones como la freudiana de melancolía y el análisis de la posición depresiva kleiniana, hasta otras concepciones de autores posteriores como las de Abraham, Balint, Grinberg y Bleichmar.

5.4 ESTADOS LÍMITE O BORDERLINE

- Introducción del concepto y evolución histórica.
- Posición nosológica. Trastornos del carácter. Psicosis. Noción de estructura.
- Diagnóstico diferencial. Sintomatología.
- Estructura psicodinámica. Mecanismos de defensa. El modelo narcisista. Génesis de las relaciones de objeto.
- Casos límite en la adolescencia.
- Sobre el tratamiento y la técnica.
- El problema de la transferencia y la contratransferencia en los pacientes límite.
- Otras modificaciones técnicas.

5.5 PSICOPATÍA

- Introducción
- Observación clínica.
- Psicopatología de la psicopatía.
- Abordaje.
- Criterios de diagnóstico.
- La transferencia en el diagnóstico diferencial.
- Déficit evolutivo y constelación familiar.
- La organización narcisista en la psicopatía.
- Dos maneras de la parte psicótica.

5.6 PSICOSIS

En este seminario se abordan las diferentes patologías psicóticas desde sus conceptualizaciones históricas (Freud, Abraham, Tausk, Klein), hasta los planteamientos desarrollados por autores actuales (Rosenfeld, Winnicott, Lacan, Bion).

Las exposiciones, de índole teórica, se ilustrarán con material clínico.

5.7 TRASTORNOS DE LA CONDUCTA ALIMENTARIA (TCA)

- Concepto y criterios diagnósticos de la anorexia-bulimia.
- Psicodinámica intrapsíquica/familiar y factores socioculturales.
- Abordaje terapéutico.

5.8 CIENCIA ACTUAL Y PSICOANÁLISIS

Seminario dedicado al estudio de la obra de Ignacio Rodríguez de Rivera Psicoanálisis y ciencias de la complejidad. Ensayo de reformulación del paradigma psicoanalítico y sus aplicaciones. (2004)

El modelo científico que sirvió de referencia al psicoanálisis en sus orígenes ha experimentado cambios fundamentales a lo largo del siglo XX, tanto en física como en biología. Esto exige una revisión de varios aspectos de la teoría psicoanalítica con el fin de alcanzar el necesario nivel de congruencia con los conocimientos actuales.

- Los modelos básicos de la teoría freudiana.
- El dilema entre física y biología.
- Introducción a la teoría de los sistemas dinámicos.
- Origen evolutivo de la representación de la experiencia y del sistema psíquico.
- De la imitación al sujeto psíquico.
- Realidad y sistema psíquico. Consciente e inconsciente.
- Pulsión y ansiedad. Conflicto y angustia.
- Dimensión social del psiquismo y origen del Superyó.

- Las causas del dinamismo psíquico: consideraciones sobre la teoría pulsional.
- Repetición en un sistema abierto. Elaboración y cambio.
- Consideraciones sobre la técnica analítica a la luz del nuevo paradigma.

5.9 LAING

En cuatro seminarios abordaremos la vida y obra de uno de los principales líderes de la llamada anti-psiquiatría. De un “rebelde” que desafió el orden psiquiátrico imperante en su época.

Y lo haremos trabajando dos de sus principales obras: “Yo dividido” y “El yo y los otros” que se van a mezclar irreversiblemente con otra de sus obras “El cuestionamiento de la familia”.

En ese trayecto se trabajarán conceptos básicos para entender su forma de ver y abordar la teoría y la clínica como: seguridad o inseguridad ontológica, unidad de la mente-cuerpo, el yo encarnado y no-encarnado, el sistema del falso yo... con ejemplos clínicos rescatados de sus libros.

5.10 PSICOANÁLISIS EN FRANCIA

Acercamiento histórico al desarrollo del psicoanálisis en Francia, a partir de la creación en 1926 de la Sociedad Psicoanalítica de París. Se realiza un recorrido por las figuras más destacadas de cada momento histórico:

- Miembros fundadores: R. Laforgué, R. Loewenstein, M. Bonaparte.
- Los analistas del periodo de entreguerras: D. Lagache, F. Dolto, J. Lacan.
- La tercera generación: D. Anzieu, M. Mannoni, J. Lagache.

5.11 VINCULO Y VIRTUALIDAD

La instauración de la tecnología se ha convertido en un espacio donde el ser humano deposita contenidos psíquicos generando material para el estudio y la interpretación psicoanalítica

5.12 OTRAS PSICOTERAPIAS

- Terapia de Pareja.
- Dinámica de grupos.



DIDACTAS

Los miembros didactas del Centro de Estudios y Aplicación de Psicoanálisis y Psicoterapia Analítica encargados del programa de formación son:

Ana Baamonde Bermúdez
Alfonso Gisbert Santonja
Remedios Gutiérrez Rodríguez
José Luis Lobo Bustamante
Pedro Gil Corbacho
Carmen Monedero Mateo
Javier Naranjo Royo
Ignacio Rodríguez de Rivera Ramírez de Verger
Miriam Velázquez Bay

Miembros del CEAP que colaboran como profesores:

Lucila Chaves Vidal
Ricardo Gallego Luis
Cristina González Serrano
M^a de las Viñas Martínez Rodríguez
Juan Martínez-Mena de Molina
Enrique Bajo Agrasal
Arianna Laborda Obici

INFORMACIÓN Y MATRÍCULA:

Secretaría del CEAP
Lunes-jueves 16 a 20 hrs.
Viernes de 10 a 14 hrs.
José Ortega y Gasset, 11-2º dcha.
28006 MADRID
Telf.-fax 914 355 889
e-mail: ceaplista11@gmail.com
Web: centroceap.es

CEAP

Centro de Estudios y
Aplicación de Psicoanálisis
y Psicoterapia Analítica



C/ José Ortega y Gasset 11. 2º Dcha.

centroceap.es

914 355 889